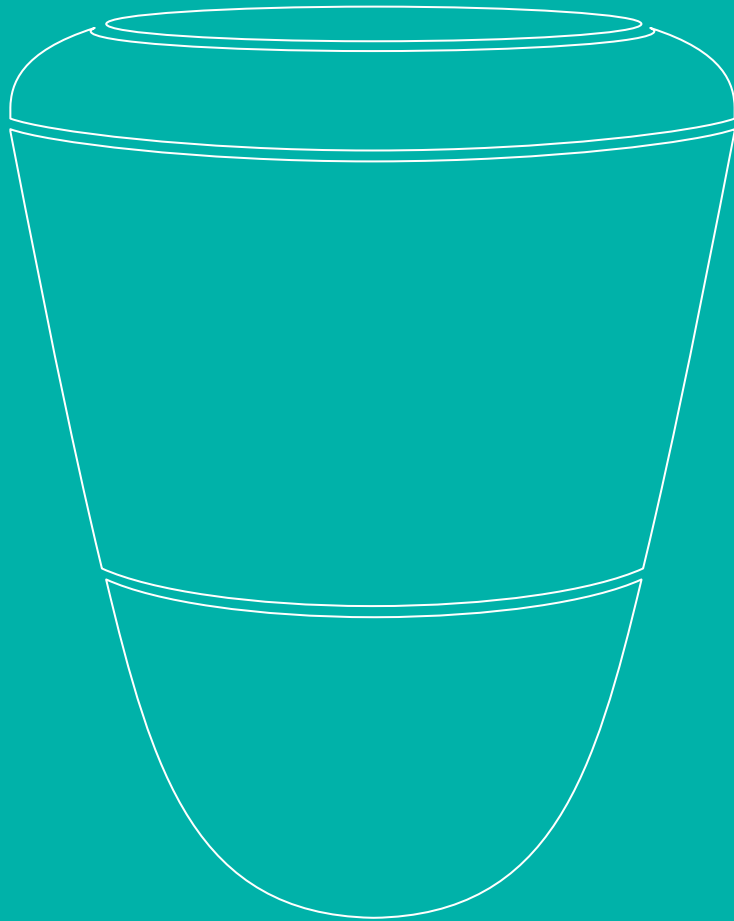


ICO



[ondilo.com](https://ondilo.com)

# Introduzione di ICO



ICO, L'ISOLOTTO CONNESSO ALLA TUA PISCINA CHE MISURA, PREVIENE, DÀ CONSIGLI MIRATI E TI AVVERTE DIRETTAMENTE SUL TUO SMARTPHONE

Basta poggiare ICO nella piscina e controllate tramite smartphone la qualità dell'acqua. I molteplici sensori di ICO tengono d'occhio la piscina, valutando gli elementi visibili (alghes, calcare, ...) e quelli invisibili (batteri, acqua aggressiva, ...)

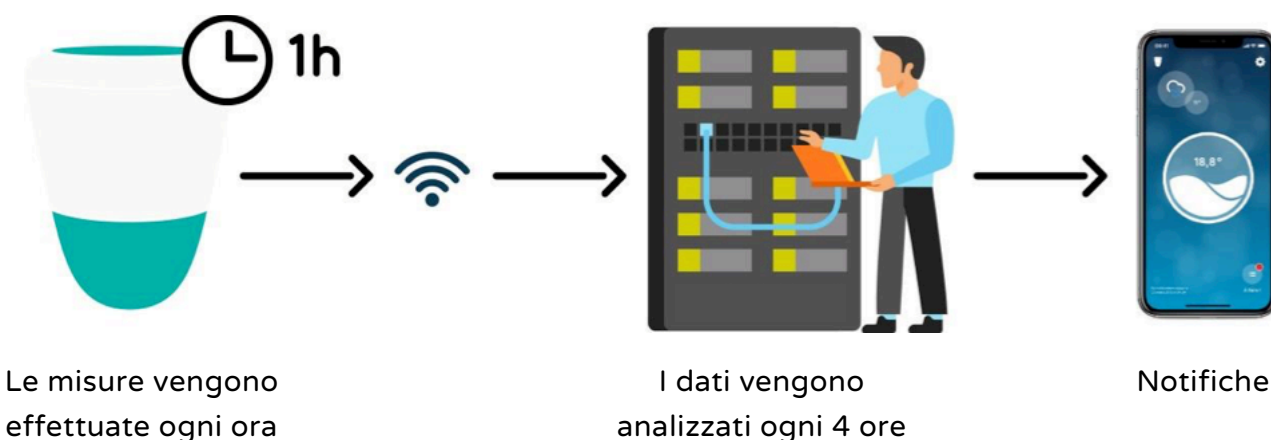
ICO formula raccomandazioni per ottimizzare l'uso di sostanze chimiche (tipo, dosaggio...)

Mantenere l'equilibrio chimico dell'acqua giusto per risparmiare in prodotti chimici e proteggere la superficie della piscina e le attrezzature

## ICO misura

ICO realizza un set completo di misure:

- Temperatura
- pH
- ORP
- Conducibilità
- Livello della batteria
- Livello Wi-Fi (o Sigfox)



Quando si accende ICO, fa le sue misure:

- ogni 10 minuti durante la prima ora;
- queste misure vengono inoltrate tramite la connessione wireless al server che li analizza.

Dopo la prima ora, ICO esegue un ritmo normale con una misura ogni ora.



## L'applicazione ICO

- Raccomandazioni per ottimizzare l'uso di sostanze chimiche (ad es. Tipo, dosaggio);
- Tendenze e variazioni nel tempo;
- Una vera comprensione della qualità dell'acqua della sua piscina;
- Anticipa le variazioni della qualità dell'acqua della piscina e avvisa in tempo.



## Sommaire

Introduzione di ICO	p. 1
Installazione dell'applicazione	p. 4
Creare il suo account	p. 5
Configurazione iniziale	p. 6
Manutenzione	p. 10
Precauzioni per l'uso	p. 13
Riassunto della garanzia	p. 14
Specifiche tecniche	p. 16
Risoluzione dei problemi	p. 18



## Installazione dell'applicazione

Prima di accendere ICO, scaricare l'applicazione.



Per iOS :



Per Android :

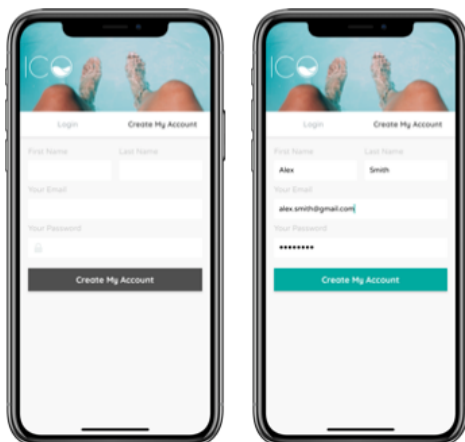


Seguire le istruzioni, passo dopo passo nell'applicazione.



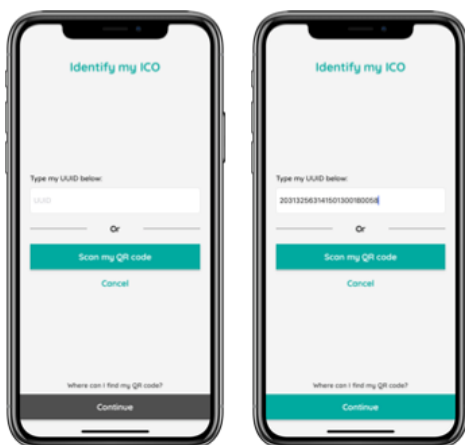
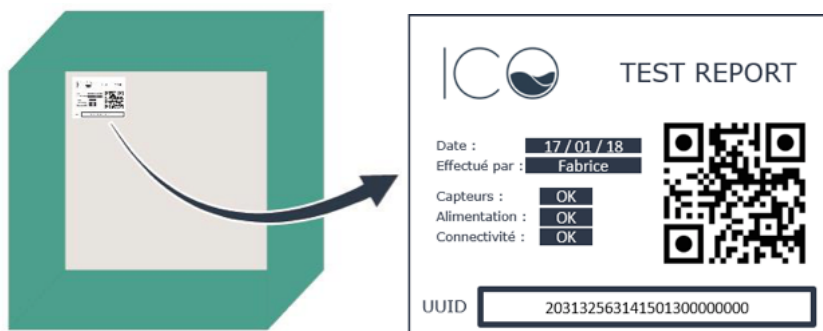
## Creare il suo account

Seguire le istruzioni per l'applicazione



## Identificare il suo ICO

Il codice QR è nel coperchio superiore del imballaggio di ICO



Si prega di non buttare via la scatola di ICO, sarà necessario per mantenere il vostro ICO in un luogo sicuro quando sarà fuori dall'acqua

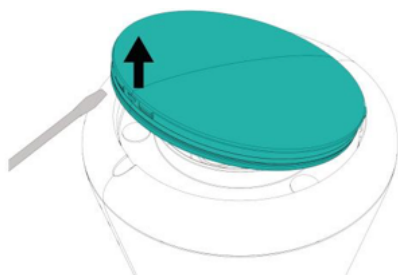
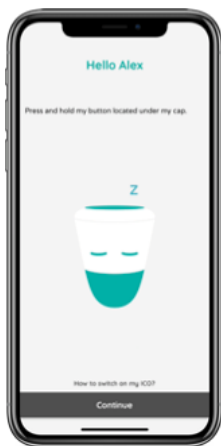


Bisogno di aiuto? Scopri i nostri video e le schede di assistenza: [www.ondilo.com/assistance](http://www.ondilo.com/assistance)

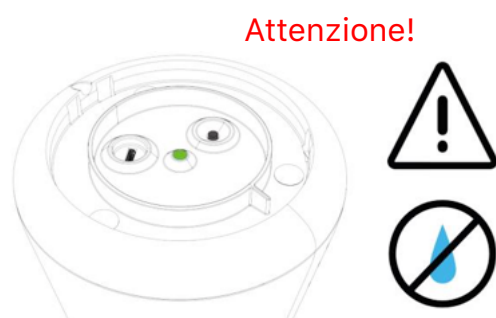
## Configurazione iniziale

Seguire le istruzioni dell'applicazione

### Aprire il suo ICO

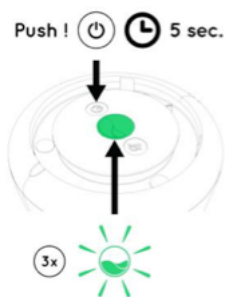


Utilizzando lo strumento di apertura, rimuovere il tappo superiore.



Area sensibile! Accertarsi che nessuna goccia possa cadere all'interno di ICO

### Accendere il suo ICO



ICO è acceso



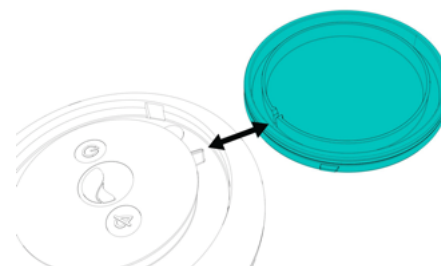
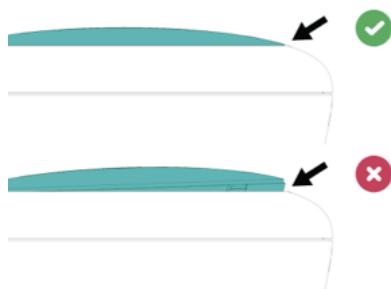
ICO è acceso

È inoltre possibile rimuovere la protezione interno del coperchio e premere il pulsante.



## Configurazione iniziale

### Come chiudere ICO

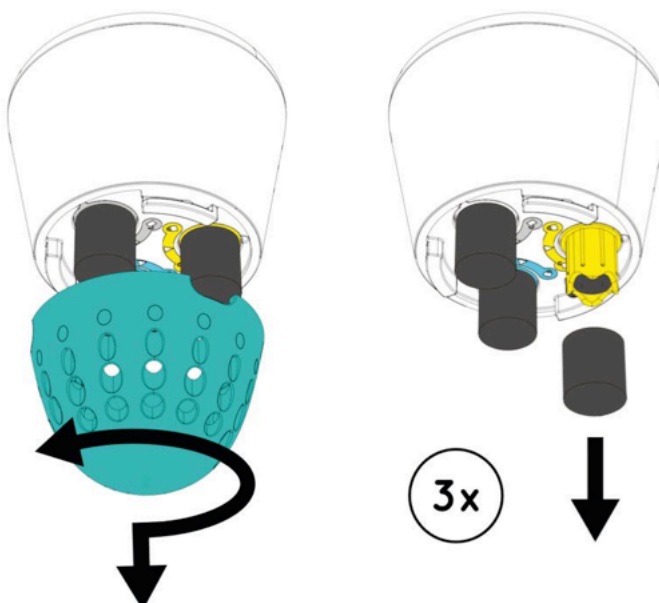


Assicurarsi che il tappo superiore sia posizionato correttamente per rendere ICO impermeabile prima di metterlo in acqua

Quando si mette il tappo superiore, è necessario allineare le sporgenze alle

### Poggiare il suo ICO in acqua

Girare a sinistra per rimuovere il cappuccio di protezione dei sensori. Togli i tappi dei sensori e tenerli nella scatola originale, sarà utile per lo svernamento di ICO.



Riavvitare il cappuccio di protezione prima di mettere ICO in acqua

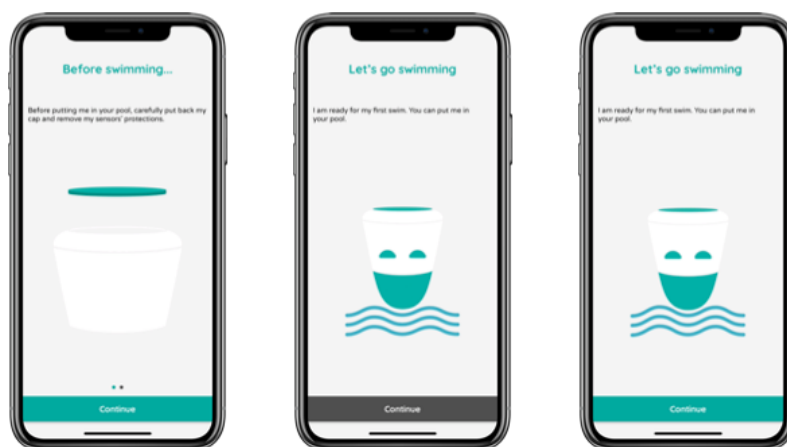




# Configurazione iniziale

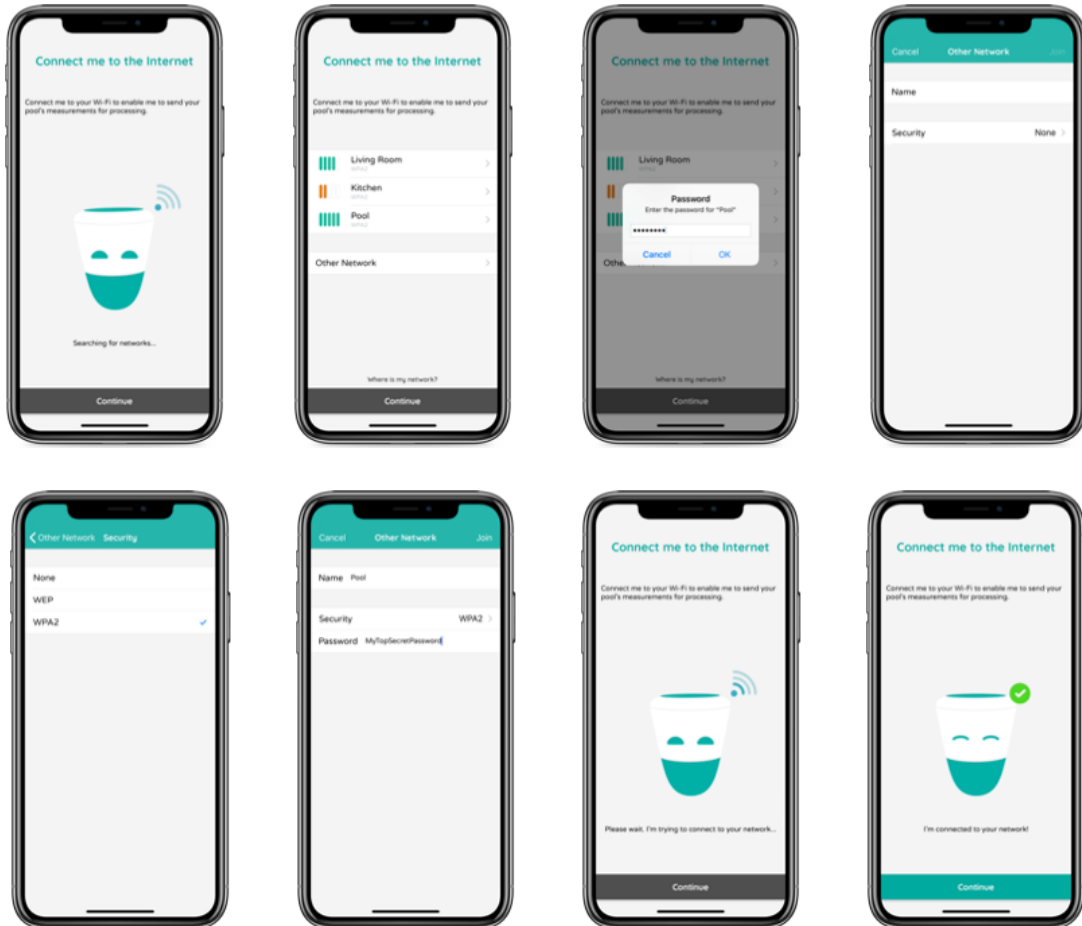
Prima della configurazione iniziale

Seguire le istruzioni dell'applicazione



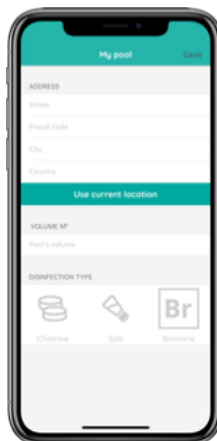
## Collegamento di ICO a Internet

Seguire le istruzioni dell'applicazione



## Creare la vostra piscina

Seguire le istruzioni dell'applicazione



## Manutenzione

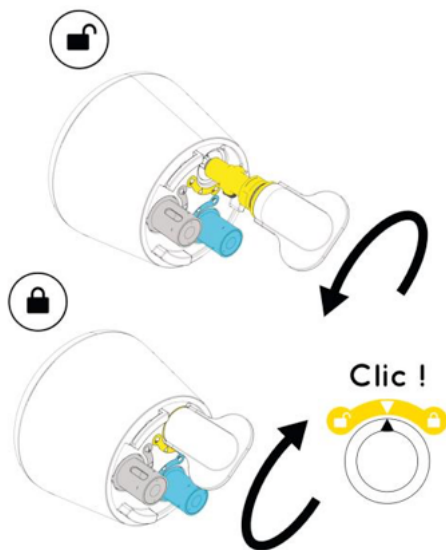
### Spegnere il suo ICO

Prima di iniziare la manutenzione, si prega di spegnere ICO.



Premiare il bottone. Attivare ICO per 5 secondi fino a quando non si ottiene la luce gialla.

### Cambiamento del sensore



### Specifiche tecniche

I sensori ICO sono brevettati e sovrastampati. Il sistema Twist Lock & facilita la loro sostituzione.

- Il sensore arancione misura l'ORP (Redox).
- Il sensore grigio misura la conduttività dell'acqua.
- Il sensore blu misura il pH.

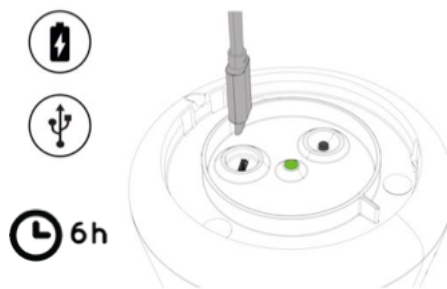


Bisogno di aiuto? Scopri i nostri video e le schede di assistenza: [www.ondilo.com/assistance](http://www.ondilo.com/assistance)

## MANUTENZIONE DEL SENSORE

Si consiglia di pulire i 3 sensori (arancione, grigio, blu) una volta al mese. Rimuovere ICO dall'acqua, togliere il cappuccio di protezione e pulire i sensori con un panno umido e non abrasivo. Riposizionare il cappuccio di protezione su ICO e rilasciare nuovamente ICO nella piscina.

## Caricare il vostro ICO



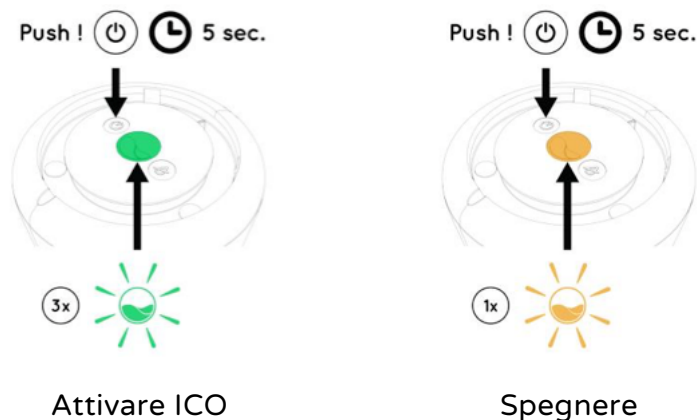
Batteria a lunga durata  
Cavo USB e caricatore in dotazione.  
Carica il tuo ICO per un minimo di 6 ore

## L'indicatore led

L'indicatore LED situato sotto il tappo ICO darà lo status di ICO.

Premere 5 secondi:

- Il mio ICO lampeggia verde tre volte: si accende
- Il mio ICO lampeggia giallo una volta: ICO é spento



Premere brevemente:

- Il mio ICO lampeggia verde due volte: ICO é acceso
- Il mio ICO lampeggia giallo due volte: la batteria é scaricata
- ⊗ Il mio ICO non lampeggia : ICO é spento

### Conserva / Inverti il suo ICO

Seguire la seguente procedura:

- Rimuovere ICO dalla piscina.
- Asciugare accuratamente ICO.
- Spegnere ICO (cf pagina11).
- Inumidire il 2 spugne per il blu & i sensori arancioni.
- Posizionare i 2 spugne all'interno i tappi di protezione.
- Mettere i tappi di protezione sui 3 sensori (grigio, arancione e blu).
- Riportare ICO nella sua scatola originale.



# Precauzioni per l'uso

## POSIZIONE DI ICO

ICO deve essere collocato e utilizzato esclusivamente in acqua all'interno di una piscina. ICO non può rilevare dati se non è immerso in acqua.

Tenere lontano ICO da fonti di calore o di freddo eccessive. Quando ICO non è immerso in acqua, è necessario proteggerne i sensori coprendoli con le apposite protezioni dopo aver inumidito le spugnette al loro interno. Qualora si decida di tenere ICO fuori dall'acqua per un periodo di tempo prolungato, si consiglia vivamente di conservarlo al riparo dalla polvere e di riportarlo all'interno della scatola con le protezioni inumidite. Così facendo, all'inizio della stagione successiva, sarà possibile ritrovare ICO nelle migliori condizioni possibili!

L'uso di ICO non comporta rischi di scossa elettrica.

## INSTALLAZIONE E USO DI ICO

Fare sempre in modo che ICO e la calotta protettiva delle sonde non siano mai coperti o ostruiti da foglie, fango, ecc. In caso contrario i rilevamenti potrebbero essere alterati o l'emissione dei dati potrebbe essere impossibile.

ICO non presenta alcun rischio per gli utenti ed è progettato per galleggiare continuamente all'interno della piscina. ICO non è né fragile, né pericoloso, ma non è un giocattolo ed è consigliabile tenerlo lontano dalla portata dei bambini al di sotto di 6 anni.

Per motivi di sicurezza e per rispettare le condizioni di garanzia, ricaricare ICO utilizzando esclusivamente il cavo USB e gli accessori in dotazione. Ondilo declina ogni responsabilità in caso di danni dovuti al collegamento di ICO a un caricabatteria diverso da quello raccomandato.

Non forzare il connettore all'interno della porta. Se si ha difficoltà a inserire il connettore nella porta, è probabile che i due elementi non siano compatibili. Assicurarsi che il connettore sia compatibile con la porta scelta e che sia stato correttamente inserito.

Per aprire la calotta superiore di ICO, servirsi esclusivamente dell'apposito utensile fornito da Ondilo. L'uso di attrezzi diversi potrebbe danneggiare l'apertura di ICO e compromettere la tenuta della parte superiore dell'isolotto.

Per prevenire eventuali danni, maneggiare ICO con cura e seguire le indicazioni per lo stoccaggio. Fare attenzione a non far cadere ICO quando lo si trasporta fuori dall'acqua. Non spostare ICO quando è in funzione.

Per evitare che l'acqua si infiltri all'interno di ICO, NON rimuovere la calotta superiore quando il dispositivo si trova in acqua. L'apertura della calotta superiore di ICO in acqua fa automaticamente decadere la garanzia. In caso di apertura della calotta di ICO in acqua, Ondilo declina ogni responsabilità in caso di malfunzionamento del prodotto, perdita dei dati e eventuali altri danni. Prima di eseguire qualsiasi intervento su ICO (ad eccezione di quelli di manutenzione ordinaria), contattare Ondilo tramite la pagina <http://support.ondilo.com/portal/home>.

Non utilizzare prodotti chimici o infiammabili per pulire ICO. Per la pulizia di ICO, si sconsiglia di usare liquidi e/o spugne abrasive. Se un liquido dovesse entrare in contatto con ICO quando il dispositivo è in ricarica, scollegare immediatamente il cavo di alimentazione.

Se il cavo di alimentazione è danneggiato, se sul prodotto è stato versato del liquido, se il prodotto non funziona o non funziona più correttamente nonostante le istruzioni siano state rispettate e se il prodotto è caduto e si è danneggiato, contattare l'assistenza clienti di Ondilo su <http://support.ondilo.com/portal/home>.



## Riassunto della garanzia

### GARANZIA

La presente garanzia (di seguito, la “Garanzia”) si applica a tutti i paesi in cui il prodotto ICO (di seguito, il “Prodotto”) è venduto direttamente da ONDILO o da un suo rivenditore autorizzato. ONDILO garantisce che il Prodotto, al momento dell’acquisto originario, è privo di difetti materiali, di progettazione e di fabbricazione, a condizione che vengano rispettate le disposizioni e le condizioni seguenti:

1. La Garanzia è fornita all’acquirente finale del Prodotto (di seguito, il “Cliente”). La Garanzia non limita i diritti del Cliente previsti dalle disposizioni imperative delle leggi nazionali applicabili, né i diritti del Cliente nei confronti del rivenditore/distributore del Prodotto previsti nel contratto di compravendita.
2. La Garanzia è valida a condizione che il Cliente produca la prova di acquisto originale del Prodotto: fattura, ricevuta, scontrino o certificato di garanzia fornito dal rivenditore autorizzato o prova di pagamento tramite carta di credito in caso di acquisto su sito Internet. Nella prova di acquisto deve essere riportata la data dell’acquisto, la denominazione esatta del Prodotto e, eventualmente, il nome del rivenditore autorizzato e il numero di serie del Prodotto. ONDILO si riserva il diritto di rifiutare di applicare la Garanzia gratuita nel caso in cui uno o più documenti menzionati sopra non possano essere forniti o qualora le informazioni in essi contenute si rivelino incomplete o illeggibili.
3. La durata della Garanzia (di seguito, il “Periodo di Garanzia”) del Prodotto è di 2 (DUE) ANNI massimo. Il Periodo di Garanzia per le sonde di ICO è di 1 (UNO) ANNO massimo. La Garanzia vale a partire dalla data in cui il primo Cliente ha acquistato il Prodotto da ONDILO o da un suo rivenditore autorizzato.
4. Durante il “Periodo di Garanzia” ONDILO riparerà o sostituirà gratuitamente il Prodotto difettoso a propria discrezione e fino a esaurimento scorte. ONDILO restituirà al Cliente il Prodotto riparato o un Prodotto equivalente correttamente funzionante. Tutte le parti e tutti gli elementi sostituiti diverranno di proprietà di ONDILO.
5. Il “Periodo di Garanzia” di un Prodotto riparato o sostituito non sarà prolungato o rinnovato.
6. La Garanzia si applica ai difetti riscontrati nell’ambito di un uso del Prodotto conforme al manuale di installazione e uso. La Garanzia non copre la manutenzione e la riparazione o la sostituzione di parti danneggiate in virtù della normale usura o dell’invecchiamento del Prodotto. Inoltre la Garanzia non si applica se:

- a. Il guasto è stato causato dal fatto che il Prodotto sia stato soggetto a: uso non conforme a quanto indicato nel manuale di installazione e uso, trattamenti bruschi, condizioni termiche o ambientali estreme o cambiamenti repentini di tali condizioni, esposizione alla corrosione o all’ossidazione, modifiche o collegamenti non autorizzati, riparazioni eseguite da riparatori non autorizzati o dal Cliente stesso, riparazioni eseguite utilizzando ricambi non autorizzati, errato utilizzo, alimentazione elettrica inadeguata, incidenti, azione degli elementi della natura, uso in piscina con acqua non trattata, azione di prodotti chimici, altri atti ragionevolmente non controllabili da ONDILO;
- b. ONDILO o il rivenditore autorizzato del Prodotto non sono stati informati dal Cliente del guasto entro 30 (trenta) giorni dall’insorgere dello stesso durante il “Periodo di Garanzia”;
- c. Il Prodotto non è stato reso a ONDILO o al rivenditore autorizzato del Prodotto entro 60 (sessanta) giorni dall’insorgere del guasto durante il “Periodo di Garanzia”;



- d. Il numero di serie del Prodotto o eventuali altri codici identificativi sono stati rimossi, cancellati, danneggiati o non sono più leggibili;
- e. Il guasto è dovuto al fatto che il Prodotto è stato utilizzato con un accessorio non fabbricato o fornito da ONDILO.

7. L'applicazione fornisce informazioni sui dosaggi e consigli a puro titolo informativo. La responsabilità di ONDILO non potrà essere chiamata in causa per le informazioni fornite. Il consumatore dell'applicazione rimane il solo a decidere quali prodotti utilizzare nella piscina e come gestirla.

8. Il Cliente s'impegna a rispedire il Prodotto nella confezione originale. ONDILO declina ogni responsabilità in caso di danni al Prodotto dovuti al trasporto in un imballaggio non appropriato. ONDILO si riserva il diritto di chiedere al Cliente un contributo forfettario per le spese di spedizione del Prodotto.

9. La Garanzia rappresenta la sola e unica possibilità di ricorso del Cliente nei confronti di ONDILO e la sola e unica responsabilità di ONDILO nei confronti del Cliente per i difetti del Prodotto. La presente Garanzia sostituisce qualsiasi altra garanzia o responsabilità orale, scritta, legale (eccetto se imperativa), contrattuale, quasi-delittuosa, ecc. ONDILO non può essere ritenuta responsabile di danni o costi incidentali, consecutivi o indiretti. Eventuali modifiche della presente Garanzia necessitano del previo accordo scritto da parte di ONDILO. La presente Garanzia è retta dalla legislazione francese, fatte salve eventuali norme imperative diverse della legislazione del domicilio o della sede del Cliente.





## Specifiche tecniche

È necessaria una buona connessione Internet (tramite Wi-Fi o Sigfox) per godere delle funzionalità complete di ICO.

Dimensioni:	Peso:	Connettività	
H = 15,0 cm	700 g	<u>Modello WIFI:</u>	<u>Modello Sigfox</u>
L = 11,6 cm		802,11 b / g / n	Modulo Sigfox
		Bluetooth 4.X	Bluetooth: 4.X
		USB 2.0	USB 2.0

### Alimentazione e condizioni ambientali

Tensione d'ingresso batteria: 3,7V DC

Tensione d'ingresso caricabatteria: da 100 a 240 V AC

Frequenza in ingresso caricabatteria: Da 50 a 60 Hz

Tensione di uscita caricabatteria: 5V DC

Temperatura di esercizio: Da 5 a 45°C

Temperatura di magazzinaggio: Da 5 a 45°C

### Contenuto



ICO



3 sensori  
twist&lock



1 sensore di  
temperatura  
integrato



1 strumento di  
cambiamento del  
sensore



1 strumento  
per accedere  
alla porta USB



Caricabatterie da  
5V con cavo USB



1 guida  
introduttiva

### Configurazione richiesta

iPhone, iPad o iPod touch con iOS (dalla versione 9.0)

Smartphone o tablet con Android (dalla versione 4.3)

### CONFORMITÉ RÉGLEMENTAIRE



Conformità CE per l'Europa

ICO soddisfa i requisiti delle direttive europee 2006/95/CE e 2004/108/CE



Bisogno di aiuto? Scopri i nostri video e le schede di assistenza: [www.ondilo.com/assistance](http://www.ondilo.com/assistance)



#### Informazioni relative alla direttiva RoHS

Questo simbolo indica che questo prodotto rispetta la normativa europea RoHS (limitare l'uso di sei sostanze pericolose).



#### Informazioni sullo smaltimento all'interno dell'Unione Europea

Il presente simbolo indica che il dispositivo e/o la relativa batteria devono essere smaltiti separatamente dai rifiuti domestici, nel rispetto della legislazione e della regolamentazione in vigore a livello locale. Il prodotto a fine vita deve essere conferito in uno dei punti di raccolta designati dalle autorità locali. La raccolta differenziata e il riciclo del prodotto e/o della batteria aiuteranno a preservare le risorse naturali e a difendere l'ambiente e la salute delle persone.



#### Informazioni relative all'eco-ente francese Éco-Emballages

Questo simbolo significa che l'azienda che stampa l'imballaggio ha pagato una royalty per l'imballaggio ecologico.

#### Risorse in linea

Per tutte le più recenti informazioni su ICO, visita il sito <http://www.ondilo.com>.

Per maggiori informazioni sull'assistenza relativa a ICO o per contattare l'azienda, vai su: <http://support.ondilo.com/portal/home>.

2018 Ondilo. Tutti i diritti riservati.

Ondilo e ICO sono marchi depositati di Ondilo.

Gli altri nomi di prodotti e società citati possono essere marchi di proprietà delle rispettive società.



## Risoluzione dei problemi

		Possibili motivi	Soluzioni
1	Il codice QR non funziona	Il codice QR non corrisponde al ICO	Verifica di eseguire la scansione del codice QR dentro la scatola originale ICO
		Il codice QR nella scatola non è leggibile	Si prega di contattare il nostro servizio di assistenza con il numero di serie del ICO
		Non ho accesso a Internet sul mio telefono	Verificare la connettività del telefono
2	Il mio ICO non si accende	La batteria è scaricata	Caricare ICO per un minimo di 6 ore
		Non ho premuto abbastanza a lungo sul pulsante	Si prega di togliere il coperchio e controllare che ICO sia acceso
3	Il mio ICO non si connette al Wi-Fi	ICO è fuori portata dalla rete Wi-Fi	Fare riferimento alla scheda di assistenza dedicata all'estensione Wi-Fi nel proprio giardino: <a href="http://www.ondilo.com/assistance">www.ondilo.com/assistance</a>
		La rete Wi-Fi è configurato in 5Ghz	ICO è compatibile solo con una rete Wi-Fi da 2,4 Ghz, verifica la configurazione della sua Box Internet
		La sua casella internet o il suo hotspot Wi-Fi è disattivato	Verificare il stato della box internet
4	Il mio ICO non si connette	I dati di login sono sbagliati	Controllare le informazioni di connessione al suo Wi-Fi (Wi-Fi nome di rete, chiave di sicurezza)
		ICO non si connette a Internet	Verificare che la connessione internet è valida
5	Non riesco ad installare l'applicazione ICO	La sua versione iOS o Android non è compatibile con l'applicazione	Configurazione richiesta : iPhone, iPad o iPod touch iOS (versione 9.0 o superiore) Smartphone o tablet Android (versione 4.3 o superiore)
6	Il mio ICO non si connette al Sigfox	ICO è fuori portata dalla rete Sigfox	Verificare di essere nella zona coperta al seguente indirizzo: <a href="http://www.sigfox.com">www.sigfox.com</a> .





Ondilo

ondilo.com

ZA La Pile  
162, Avenue Robert Schuman  
13 760 Saint-Cannat

contact@ondilo.com  
+33 9 72 56 46 04